



แผนส่งเสริมการท่องเที่ยวองค์การบริหารส่วนตำบลท่าวัด
อำเภอวังน้อย จังหวัดชลบุรี
ประจำปีงบประมาณ ๒๕๖๕

จัดทำโดย

สำนักปลัด องค์การบริหารส่วนตำบลท่าวัด
อำเภอวังน้อย จังหวัดชลบุรี

คำนำ

การจัดทำแผนส่งเสริมการท่องเที่ยวปีงบประมาณ พ.ศ.๒๕๖๕ ขององค์การบริหารส่วนตำบลท่าวัดเป็นการจัดทำแผนระยะสั้น ที่ดำเนินการตามระเบียบกระทรวงมหาดไทยว่าด้วยการจัดทำแผนพัฒนาขององค์กรปกครองส่วนท้องถิ่น (ฉบับที่ ๒) พ.ศ. ๒๕๕๙ โดยจัดทำตามขั้นตอนการจัดทำแผนพัฒนาท้องถิ่นของกรมส่งเสริมการปกครองท้องถิ่น เพื่อให้การพัฒนาท้องถิ่นเป็นไปแบบ มีขั้นตอน มีเป้าหมาย ชัดเจนและสอดคล้องกับแผนยุทธศาสตร์การพัฒนา แผนพัฒนาเศรษฐกิจและสังคมแห่งชาติ ฉบับที่ ๑๒ (๒๕๖๐-๒๕๖๔) ยุทธศาสตร์การพัฒนาจังหวัด วิสัยทัศน์จังหวัด ยุทธศาสตร์การพัฒนาอำเภอ วิสัยทัศน์อำเภอ โดยการนำเอาข้อมูลจากการสำรวจปัญหา / ความต้องการของประชาชนในแผนยุทธศาสตร์การพัฒนา นำมาประมวลผลสรุปเป็นประเด็นนำเสนอต่อที่ประชุมคณะกรรมการพัฒนาท้องถิ่น

แผนส่งเสริมการท่องเที่ยวปีงบประมาณ พ.ศ.๒๕๖๕ จะเกิดประโยชน์สูงสุดได้หากดำเนินงานไปตามแนวทางที่กำหนด ตามวัตถุประสงค์ เป้าหมาย กิจกรรมแผนงาน/โครงการที่วางไว้อย่างแท้จริง เพื่อให้ประชาชน สังคม เศรษฐกิจ การเมืองการบริหารได้รับการพัฒนาอย่างสูงสุด บนพื้นฐานของการประหยัด แต่มีประสิทธิภาพและมีประสิทธิผล

สารบัญ

หน้า

ส่วนที่ ๑	สภาพทั่วไปและข้อมูลพื้นฐาน.....	๔
	๑. ด้านกายภาพ	๔
	๒. ด้านการเมือง/การปกครอง.....	๕
	๓. ประชากร.....	๕
	๔. สภาพทางสังคม	๖
	๕. ระบบบริการพื้นฐาน	๗
	๗. เศรษฐกิจ.....	๗
	๘. ศาสนา ประเพณี วัฒนธรรม	๘
	๙. ทรัพยากรธรรมชาติ	๙
	๑๐. โครงสร้างและกระบวนการบริหารงานบุคคล	๙
ส่วนที่ ๒	สรุปผังองค์การบริหารส่วนตำบลท่าวัด.....	๑๑
ส่วนที่ ๓	แผนส่งเสริมการท่องเที่ยว.....	๑๒

ส่วนที่ ๑ สภาพทั่วไปและข้อมูลพื้นฐาน

๑. ด้านกายภาพ

๑.๑ ที่ตั้งของหมู่บ้านหรือชุมชนหรือตำบล

ที่ตั้งของหมู่บ้านในเขตตำบลท่าวัด ประกอบด้วย

- หมู่ที่ ๑ บ้านโคกล่าม
- หมู่ที่ ๒ บ้านหนองแวงท่าวัด
- หมู่ที่ ๓ บ้านโนนสะอาด
- หมู่ที่ ๔ บ้านรวง
- หมู่ที่ ๕ บ้านโนนโจด
- หมู่ที่ ๖ บ้านลาด
- หมู่ที่ ๗ บ้านหนองโกน้อย
- หมู่ที่ ๘ บ้านโนนไท
- หมู่ที่ ๙ บ้านรุ่งตะวัน
- หมู่ที่ ๑๐ บ้านโคกล่าม ๒

องค์การบริหารส่วนตำบลท่าวัด

ตั้งอยู่เลขที่ ๙๘ หมู่ ๑๐ ตำบลท่าวัด อำเภอแวงน้อย จังหวัดขอนแก่น

- โทรศัพท์ ๐๔๓ - ๐๔๐๖๐๑

- โทรสาร ๐๔๓ - ๐๔๐๖๐๑

๑.๒ ลักษณะภูมิประเทศ

ภูมิประเทศมีลักษณะเป็นที่ราบสูง มีพื้นที่สูงต่ำสลับกันเป็นลูกคลื่นดิน มีลักษณะเป็นดินร่วนปนทรายบางแห่งเป็นดินเค็ม ดินอุ้มน้ำได้น้อยขาดความอุดมสมบูรณ์ ตั้งอยู่ทางภาคตะวันออกเฉียงเหนือตอนล่าง องค์การบริหารส่วนตำบลท่าวัด มีพื้นที่ประมาณ ๒๘.๕ ตารางกิโลเมตร หรือประมาณ ๒๑,๓๗๑ ไร่

๑.๓ ลักษณะภูมิอากาศ

ลักษณะอากาศมีลักษณะอากาศร้อน อากาศเปลี่ยนแปลงไปตามฤดู ซึ่งมี ๓ ฤดู ดังนี้

ฤดูร้อน เริ่มตั้งแต่กลางเดือนกุมภาพันธ์ไปจนถึงกลางเดือนพฤษภาคม อากาศร้อนและแห้งแล้ง แต่บางครั้งอาจเกิดพายุฝนฟ้าคะนองและลมกระโชกแรงก่อให้เกิดความเสียหายแก่ประชาชน เรียกว่า “พายุฤดูร้อน” อากาศร้อน จะมีอุณหภูมิระหว่าง ๓๕ - ๓๙.๙ องศาเซลเซียส ร้อนจัด มีอุณหภูมิประมาณ ๔๐ องศาเซลเซียสขึ้นไป

ฤดูฝน เริ่มตั้งแต่กลางเดือนพฤษภาคม ฝนตกมากในช่วงเดือน พฤษภาคม - ตุลาคม แต่อาจเกิด “ช่วงฝนทิ้ง” ซึ่งอาจนานประมาณ ๑ - ๒ สัปดาห์หรือบางปีอาจเกิดขึ้นรุนแรงและมีฝนน้อยนานนับเดือน

ฤดูหนาว เริ่มตั้งแต่ต้นเดือนพฤศจิกายนถึงกลางเดือนกุมภาพันธ์ ในช่วงกลางเดือนพฤศจิกายนนานราว ๑-๒ สัปดาห์ เป็นช่วงเปลี่ยนฤดูจากฤดูฝนเป็นฤดูหนาว อากาศแปรปรวนไม่แน่นอน อาจเริ่มมีอากาศเย็นหรืออาจยังมีฝนฟ้าคะนอง อากาศหนาวอุณหภูมิต่ำสุด ประมาณ ๑๕ องศา

๑.๔ ลักษณะของดิน

ลักษณะดินโดยทั่วไปเป็นดินร่วนปนทราย

๑.๕ ลักษณะของแหล่งน้ำ

ตำบลท่าวัด แหล่งน้ำส่วนใหญ่จะเป็นลำห้วย สระน้ำเพื่อการเกษตร ลำคลอง หนองน้ำ ภายในหมู่บ้าน และน้ำประปาบาดาล เพื่อให้อุปโภค บริโภค

๑.๖ ลักษณะของไม้และป่าไม้

ตำบลท่าวัด มีสภาพป่าเป็นป่าดิบแล้ง ซึ่งมีพรรณไม้สำคัญคือ ประดู่ สะเดา มะค่าโมง และ ยางนา เป็นต้น

๒. ด้านการเมือง/การปกครอง

๒.๑ เขตการปกครอง

จำนวนหมู่บ้านในเขตตำบลท่าวัด มี ๑๐ หมู่บ้าน และอยู่ในเขต อบต. เต็มพื้นที่ทั้ง ๑๐ หมู่บ้าน ได้แก่

หมู่ที่	ชื่อหมู่บ้าน	ชื่อผู้นำชุมชน	ตำแหน่ง
หมู่ที่ ๑	โคกล่าม	นายสัมฤทธิ์ ศรีอุทธา	ผู้ใหญ่บ้าน
หมู่ที่ ๒	หนองแวงท่าวัด	นางสมอน ทับเจริญ	ผู้ใหญ่บ้าน
หมู่ที่ ๓	โนนสะอาด	นายจันทร์ทอน สอนชัยภูมิ	ผู้ใหญ่บ้าน
หมู่ที่ ๔	รวง	นายวารินทร์ ศรีโพธิ์	ผู้ใหญ่บ้าน
หมู่ที่ ๕	โนนโจด	นายศรัน ศรีรัง	ผู้ใหญ่บ้าน
หมู่ที่ ๖	ลาด	นายสมยศ เวฬุวนารักษ์	ผู้ใหญ่บ้าน
หมู่ที่ ๗	หนองโกน้อย	นายเฉลิมวุฒิ เนตร์ชาติ	กำนันตำบลท่าวัด
หมู่ที่ ๘	โนนไท	นายสุพจน์ สุขแดง	ผู้ใหญ่บ้าน
หมู่ที่ ๙	รุ่งตะวัน	นางสาวผ่องศรี ประไพศรีศรี	ผู้ใหญ่บ้าน
หมู่ที่ ๑๐	โคกล่าม ๒	นางคนธร ใจสว่าง	ผู้ใหญ่บ้าน

๒.๒ การเลือกตั้ง

ตำบลท่าวัด แบ่งหน่วยเลือกตั้งเป็น ๑๐ หน่วย มีบัญชีรายชื่อผู้ที่มีสิทธิเลือกตั้งในเขตตำบลท่าวัด ทั้งหมด ๔,๔๒๙ ราย

๓. ประชากร

๓.๑ ข้อมูลเกี่ยวกับจำนวนประชากร

องค์การบริหารส่วนตำบลท่าวัด มีประชากรทั้งสิ้น ๕,๕๗๗ คน แยกเป็น ชาย ๒,๗๖๒ คน หญิง ๒,๘๑๕ คน

หมู่ที่	ชื่อหมู่บ้าน	จำนวนครัวเรือน	จำนวนประชากร		รวมคน
			ชาย	หญิง	
๑	โคกล่าม	๒๗๖	๔๕๙	๔๕๓	๙๑๒
๒	หนองแวงท่าวัด	๒๔๑	๔๒๘	๔๗๓	๙๐๑
๓	โนนสะอาด	๒๕๒	๔๖๗	๔๖๒	๙๒๙

หมู่ที่	ชื่อหมู่บ้าน	จำนวนครัวเรือน	จำนวนประชากร		รวมคน
			ชาย	หญิง	
๔	รวง	๑๒๗	๒๓๙	๒๒๖	๔๖๕
๕	โนนโจด	๙๑	๑๗๖	๑๖๘	๓๔๔
๖	ลาด	๙๓	๑๖๗	๑๗๑	๓๓๘
๗	หนองโกน้อย	๙๖	๑๘๗	๑๙๕	๓๘๒
๘	โนนไท	๗๘	๑๒๘	๑๓๐	๒๕๘
๙	รุ่งตะวัน	๑๓๙	๒๕๕	๒๘๘	๕๔๓
๑๐	โคกล่าม ๒	๑๓๖	๒๕๖	๒๔๙	๕๐๕
รวม		๑,๕๒๙	๒,๗๖๒	๒,๘๑๕	๕,๕๗๗

๓.๒ ช่วงอายุและจำนวนประชากร

	หญิง (คน)	ชาย (คน)	หมายเหตุ
จำนวนประชากรเยาวชน	๕๕๑	๕๘๔	อายุต่ำกว่า ๑๘ ปี
จำนวนประชากร	๑,๗๘๔	๑,๗๗๕	อายุ ๑๘ - ๖๐ ปี
จำนวนประชากรผู้สูงอายุ	๔๗๗	๓๙๓	อายุมากกว่า ๖๐ ปี
รวม	๒,๗๖๒	๒,๘๑๕	ทั้งสิ้น ๕,๕๗๗ คน

* ที่มา - ข้อมูลจากการสำรวจตามทะเบียนราษฎรอำเภอแวงน้อย ณ วันที่ ๓ เดือน เมษายน พ.ศ.๒๕๖๑

๔. สภาพทางสังคม

๔.๑ การศึกษา

จำนวนสถานศึกษา และจำนวนครู

ที่	ชื่อสถานศึกษา	จำนวนครู (คน)	จำนวนนักเรียน
๑	ศูนย์พัฒนาเด็กเล็กตำบลท่าวัด	๗	๗๔
๒	โรงเรียนบ้านหนองแวงท่าวัด	๑๙	๒๘๖
๓	โรงเรียนบ้านรวงโนนไทโนนโจด	๑๒	๗๕
๔	โรงเรียนป่าไม้อุทิศ ๑ (บ้านลาด)	๑	๑

จำนวนเด็กนักเรียนและโรงเรียน ในเขตตำบลท่าวัด อำเภอแวงน้อย

ชื่อโรงเรียน	จำนวนนักเรียน										รวมทั้งสิ้น (คน)
	อนุบาล (คน)	ป.๑ (คน)	ป.๒ (คน)	ป.๓ (คน)	ป.๔ (คน)	ป.๕ (คน)	ป.๖ (คน)	ม.๑ (คน)	ม.๒ (คน)	ม.๓ (คน)	
โรงเรียนบ้านหนองแวงท่าวัด	๖๐	๓๐	๒๗	๓๕	๓๕	๒๗	๒๑	๒๘	๑๓	๑๐	๒๘๖
โรงเรียนบ้านรวงโนนไทโนนโจด	๑๔	๗	๘	๕	๑๘	๑๒	๑๑	-	-	-	๗๕
โรงเรียนป่าไม้อุทิศ ๑ (บ้านลาด)	-	-	-	-	-	๑	-	-	-	-	๑
รวม	๗๔	๓๗	๓๕	๔๐	๕๓	๔๐	๓๒	๒๘	๑๓	๑๐	๓๖๒

ข้อมูล ณ วันที่ ๑๐ เดือน มิถุนายน พ.ศ. ๒๕๖๑

๔.๒ สาธารณสุข

โรงพยาบาล ส่งเสริมสุขภาพตำบล (รพ.สต.)	จำนวน ๑ แห่ง
-ผู้อำนวยการโรงพยาบาลส่งเสริมสุขภาพตำบลท่าวัด	จำนวน ๑ คน
-พยาบาลวิชาชีพ	จำนวน ๒ คน
-เจ้าหน้าที่สาธารณสุข	จำนวน ๒ คน

๔.๓ สิ่งคมสังคมสงเคราะห์

- องค์การบริหารส่วนตำบลท่าวัด ได้ดำเนินการด้านสังคมสงเคราะห์ ดังนี้
- (๑) ดำเนินการจ่ายเบี้ยยังชีพให้กับผู้สูงอายุ ผู้พิการ และผู้ป่วยเอดส์
 - (๒) รับลงทะเบียนและประสานโครงการเงินอุดหนุนเพื่อการเลี้ยงดูเด็กแรกเกิด
 - (๓) ประสานการทำบัตรผู้พิการ
 - (๔) ตั้งโครงการช่วยเหลือผู้พิการ ผู้สูงอายุ และผู้ด้อยโอกาสไร้ที่พึ่ง

๕ ระบบบริการพื้นฐาน

๕.๑ การคมนาคมขนส่ง

การคมนาคมสายหลัก ๒ สาย ดังนี้

- ถนนลาดยางสายแวงน้อย - โคกกล่าม ระยะทาง ๘ กิโลเมตร
- ถนนลาดยางสายบ่อตะครอง - โคกสี ระยะทางประมาณ ๒๕ กิโลเมตร

๕.๒ การไฟฟ้า

มีไฟฟ้าทุกหมู่บ้าน แต่ยังไม่ครบทุกครัวเรือน เนื่องจากมีการขยายครัวเรือน

๕.๓ การประปา

- มีระบบน้ำประปาแบบผิวดิน จำนวน ๙ แห่ง
- มีระบบน้ำประปาแบบบาดาล จำนวน ๓๒ แห่ง

๕.๔ โทรศัพท์

ส่วนใหญ่ปัจจุบันมีโทรศัพท์เคลื่อนที่ที่ใช้เกือบทุกครัวเรือน

๕.๕ ไปรษณีย์หรือการสื่อสารหรือการขนส่ง และวัสดุ ครุภัณฑ์

ที่ทำกาไปรษณีย์ประจำตำบล ๑ แห่ง

๖. ระบบเศรษฐกิจ

๖.๑ การเกษตร

สภาพทางเศรษฐกิจภายในตำบลท่าวัด ส่วนใหญ่แล้วราษฎรจะประกอบอาชีพเกษตรกรรมเป็นส่วนใหญ่ เช่น ทำนา ทำไร่ ทำสวน เป็นต้น

๖.๒ การปศุสัตว์

เกษตรกรในเขตตำบลท่าวัด มีการเลี้ยงสัตว์เศรษฐกิจสีเทาเช่น โค กระบือ สุกร เป็นต้น และสัตว์สองเท้า เช่น ไก่ เป็ด และ ห่าน เป็นต้น

๖.๓ การบริการ

ข้อมูลธุรกิจ/ร้านค้า /อุตสาหกรรมขนาดเล็ก

(๑) ร้านค้าขายของเบ็ดเตล็ด	จำนวน ๕๑ แห่ง
(๒) ปั้มน้ำมันขนาดเล็ก	จำนวน ๑ แห่ง
(๓) ปั้มน้ำมันหยอดเหรียญ	จำนวน ๖ แห่ง
(๓) โรงสี	จำนวน ๙ โรง
(๔) ร้านเสริมสวย/ตัดผม	จำนวน ๒ แห่ง

(๕) ร้านซ่อมรถจักรยานยนต์/รถยนต์	จำนวน ๔ แห่ง
(๖) โรงขนมจีน	จำนวน ๑ แห่ง
๖.๔ การพาณิชย์และกลุ่มอาชีพ	
- สถาบันการเงิน ชุมชนท่าวัด	มี ๑ แห่ง
- กลุ่มอาชีพ	มี ๑๕ แห่ง

๗. ศาสนา ประเพณี วัฒนธรรม

๗.๑ การนับถือศาสนา

ประชากรส่วนใหญ่ในตำบลท่าวัด นับถือศาสนาพุทธ สถานที่ประกอบพิธีทางศาสนาที่ตั้งในตำบลท่าวัด มีดังนี้

- วัด จำนวน ๑๐ แห่ง
- ๑.วัดบุบพาราม หมู่ ๑ บ้านโคกล่าม
- ๒.วัดใหม่ไตรมิตร หมู่ ๑ บ้านโคกล่าม
- ๓.วัดเทวราช หมู่ ๒ บ้านหนองแวงท่าวัด
- ๔.วัดศรีสวัสดิ์ หมู่ ๓ บ้านโนนสะอาด
- ๕.วัดโพธิ์เย็น หมู่ ๔ บ้านรวง
- ๖.วัดโนนเพ็ก หมู่ ๕ บ้านโนนโจด
- ๗.วัดไทยนิยม หมู่ ๖ บ้านลาด
- ๘.วัดมูจรินทร์ หมู่ ๗ บ้านหนองไถน้อย
- ๙.วัดโนนอัมพวัน หมู่ ๘ บ้านโนนไถ
- ๑๐.วัดป่าศรีธารธรรมคุณนิโรธาราม หมู่ ๘ บ้านโนนไถ
- โบสถ์คริสต์ จำนวน ๑ แห่ง ตั้งอยู่หมู่ที่ ๕ บ้านโนนโจด

๗.๒ ประเพณีและงานประจำปี

- ประเพณีวันขึ้นปีใหม่ ประมาณเดือน มกราคม
- ประเพณีวันสงกรานต์ ประมาณเดือน เมษายน
- ประเพณีทำบุญกลางบ้าน ประมาณเดือน พฤษภาคม
- ประเพณีวันเข้าพรรษา ประมาณเดือน กรกฎาคม
- ประเพณีวันออกพรรษา ประมาณเดือน ตุลาคม
- ประเพณีลอยกระทง ประมาณเดือน พฤศจิกายน

๗.๓ ภูมิปัญญาท้องถิ่น ภาษาถิ่น

ภูมิปัญญาท้องถิ่น ประชาชนในเขตพื้นที่ตำบลท่าวัดได้อนุรักษ์ภูมิปัญญาท้องถิ่น ได้แก่ วิธีการเลี้ยงไหมและการทอผ้าไหม วิธีการทอเสื่อจากต้นกก และวิธีการจับปลาธรรมชาติ

ภาษาถิ่น ส่วนมากพูดภาษาอีสาน

๗.๔ สินค้าพื้นเมืองและของที่ระลึก

ประชาชนในเขตพื้นที่ตำบลท่าวัด ได้ผลิตของใช้พื้นเมืองขึ้นใช้ในครัวเรือนและเหลือเอาไว้จำหน่ายบ้าง ได้แก่ เสื่อที่ทอจากต้นกก ผ้าที่ทอจากผ้าฝ้ายและผ้าไหม

๘. ทรัพยากรธรรมชาติ

๘.๑ น้ำ ที่ใช้ในการอุปโภค-บริโภค เป็นน้ำที่ได้จากน้ำฝน และน้ำดิบจากแหล่งน้ำธรรมชาติ ซึ่งจะต้องนำมาผ่านกระบวนการของระบบประปา สำหรับน้ำใต้ดินมีปริมาณน้อย สามารถนำขึ้นมาใช้ได้ ในเขตพื้นที่บางหมู่บ้านเท่านั้น และบางแห่งเค็ม ไม่สามารถใช้ดื่มและอุปโภคได้

๘.๒ ป่าไม้ ส่วนใหญ่ป่าในตำบลท่าวัด มีสภาพป่าเป็นป่าดิบแล้ง พรรณไม้ส่วนใหญ่เป็นไม้ยืนต้น และไม้ล้มลุก เช่น ไม้มะค่าโมง ไม้ประดู่ ไม้สะเดา ไม้กระถิน และไมยนา เป็นต้น

๘.๓ ภูเขา ในเขตตำบลท่าวัดไม่มีภูเขา

๘.๔ คุณภาพของทรัพยากรธรรมชาติ

ในพื้นที่ของตำบลท่าวัด ส่วนมากเป็นพื้นที่สำหรับเพาะปลูก ที่อยู่อาศัย ร้านค้า สถานประกอบการ ตามลำดับ และมีพื้นที่เพียงเล็กน้อยที่เป็นพื้นที่สาธารณะ ทรัพยากรธรรมชาติในพื้นที่ ก็ได้แก่ ดิน น้ำ ต้นไม้ อากาศที่ไม่มีมลพิษ ปัญหาคือ เนื่องจากว่าพื้นที่บางส่วนเป็นดินเค็ม น้ำใต้ดินก็เค็ม ไม่สามารถที่จะนำน้ำจากใต้ดินมาใช้ในการอุปโภค-บริโภคได้ ต้องอาศัยน้ำดิบจากแหล่งอื่น และน้ำฝน น้ำในการเกษตรก็ต้องรอฤดูฝน มีแหล่งน้ำใช้ในการเกษตรไม่เพียงพอ ปัญหาคือยังไม่สามารถหาแหล่งน้ำสำหรับการเกษตรได้เพิ่มขึ้น เพราะพื้นที่ส่วนมากเป็นของประชาชน

๙ โครงสร้างและกระบวนการบริหารงานบุคคล

๙.๑ ด้านการเมืองการบริหาร

องค์การบริหารส่วนตำบลท่าวัดได้แบ่งส่วนการบริหารออกเป็น ๔ หน่วยงาน เพื่อให้การบริหารงานเป็นไปอย่างมีประสิทธิภาพ คล่องตัว รายละเอียด ดังนี้

๑. สำนักปลัดองค์การบริหารส่วนตำบล
๒. กองคลัง
๓. กองช่าง
๔. กองการศึกษา ศาสนาและวัฒนธรรม

โดยมีจำนวนพนักงานองค์การบริหารส่วนตำบล	๕๓	คนแยกเป็น
ข้าราชการประจำ	๒๓	คน
ลูกจ้างประจำ	๑	คน
พนักงานจ้างตามภารกิจ	๑๑	คน
พนักงานจ้างทั่วไป	๓	คน
พนักงานจ้างเหมารายวัน	๑๕	คน

๑๐ โครงสร้างและอำนาจหน้าที่ขององค์การบริหารส่วนตำบลท่าวัด

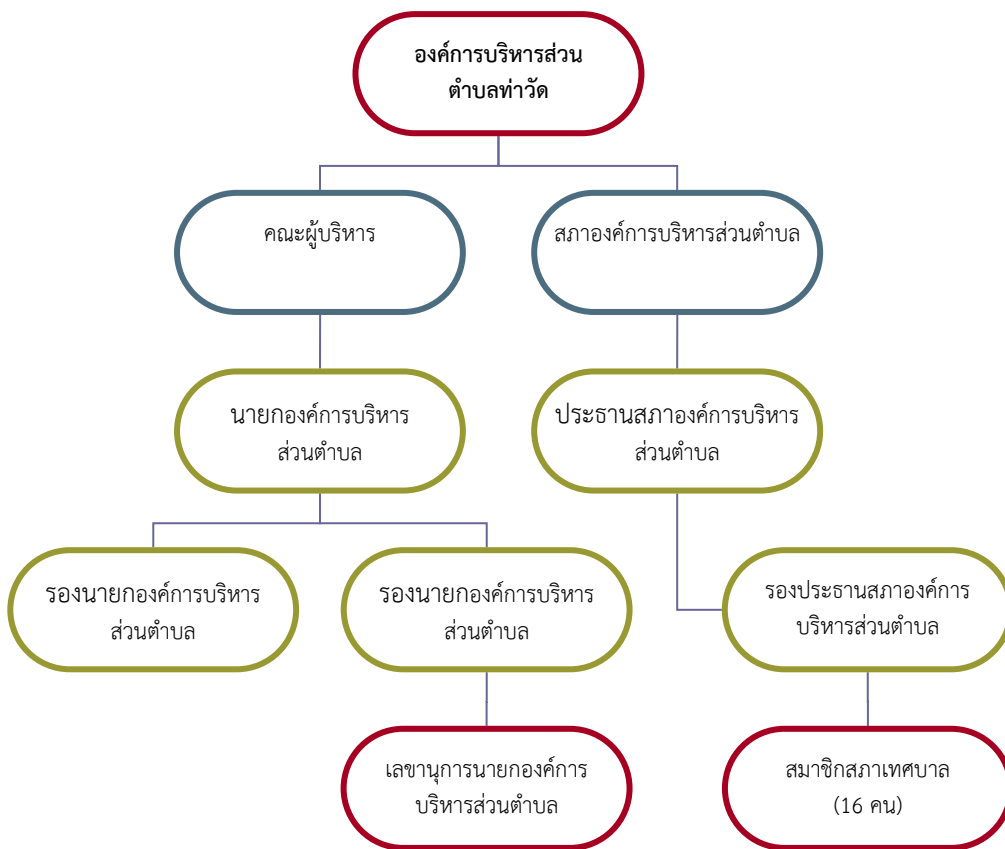
โครงสร้างการบริหาร

การจัดโครงสร้างการบริหารขององค์การบริหารส่วนตำบลท่าวัด ประกอบด้วย

องค์การบริหารส่วนตำบล ประกอบด้วยสมาชิกสภาองค์การบริหารส่วนตำบลที่มาจากการเลือกตั้ง จำนวน ๑๐ คน มีหน้าที่เป็นฝ่ายนิติบัญญัติและควบคุมดูแลการบริหารงานฝ่ายบริหารให้เป็นไปตามนโยบาย ดำรงตำแหน่งคราวละ ๔ ปี

นายกองค์การบริหารส่วนตำบล ประกอบด้วย นายกองค์การบริหารส่วนตำบล ๑ คน และรองนายกองค์การบริหารส่วนตำบล ๒ คน มีหน้าที่บริหารกิจการขององค์การบริหารส่วนตำบล ให้เป็นไปตามระเบียบแบบแผนของทางราชการและสอดคล้องกับความต้องการของท้องถิ่น นอกจากนี้ยังประกอบด้วยพนักงานองค์การบริหารส่วนตำบล ลูกจ้างประจำและพนักงานจ้าง เป็นผู้ปฏิบัติราชการเพื่อสนองนโยบายฝ่ายการเมืองที่กำหนดไว้เป็นแผนงาน / โครงการ และปฏิบัติงานตามระเบียบปฏิบัติ ของทางราชการสนองนโยบายของรัฐบาล โดยมีปลัดองค์การบริหารส่วนตำบลเป็นผู้บังคับบัญชา และรับผิดชอบในการควบคุมดูแลการดำเนินงานขององค์การบริหารส่วนตำบลให้เกิดประโยชน์สูงสุดและถูกต้องตามระเบียบกฎหมายต่าง ๆ

ส่วนที่ ๒
แผนผังองค์การบริหารส่วนตำบลท่าวัด



ส่วนที่ ๓

แผนส่งเสริมการท่องเที่ยวองค์การบริหารส่วนตำบลท่าวัด
ตำบลท่าวัด อำเภอเวียงน้อย จังหวัดขอนแก่น
ประจำปีงบประมาณ พ.ศ. ๒๕๖๖

กิจกรรม	ระยะเวลา	สถานที่ดำเนินการ	หมายเหตุ
๑. โครงการบุญคุณลานสุขวิญชาว	กุมภาพันธ์	ที่ว่าการอำเภอเวียงน้อย	
๒. โครงการรณรงค์ขอพร	เม.ย.	องค์การบริหารส่วนตำบลท่าวัด	
๓. โครงการส่งเสริมพระพุทธศาสนา	ตลอดทั้งปี	วัดในเขตตำบลท่าวัด	
๔. โครงการงานประเพณีประจำปีหลวงพ่อท่าวัด	ธันวาคม	วัดเทวราช	
๔. ส่งเสริมกิจกรรมการท่องเที่ยวในเขตพื้นที่			
๔.๑ แหล่งท่องเที่ยวเชิงเกษตร โคกหนองนา	ตลอดทั้งปี	หมู่ ๘ บ้านโนนไถ	
๔.๒ แหล่งท่องเที่ยวเชิงเกษตรสวนองุ่น	เดือน มิถุนายน - กรกฎาคม	หมู่ ๑๐ บ้านโคกล่าม ๒	
๔.๓ แหล่งท่องเที่ยวเชิงเกษตร สวนอินทผลัม	เดือน มิถุนายน - กรกฎาคม	หมู่ ๒ บ้านหนองแวงท่าวัด	
๔.๔ แหล่งท่องเที่ยวทางประวัติศาสตร์ วัด เทวราช	ตลอดทั้งปี	หมู่ ๒ บ้านหนองแวงท่าวัด	



ประกาศองค์การบริหารส่วนตำบลท่าวัด
เรื่อง การใช้แผนส่งเสริมการท่องเที่ยว ประจำปีงบประมาณ ๒๕๖๕

ตามที่องค์การบริหารส่วนตำบลท่าวัด ได้จัดทำแผนปฏิบัติการส่งเสริมการท่องเที่ยว ประจำปีงบประมาณ ๒๕๖๕ เพื่อเป็นเครื่องมือใช้เป็นกรอบทิศทางการพัฒนาการท่องเที่ยวภายในตำบลท่าวัด อำเภอแวงน้อย จังหวัดขอนแก่น สามารถนำกลยุทธ์ไปแปลงเป็นนโยบายในการพัฒนาส่งเสริมการท่องเที่ยวอย่างถูกต้อง

เพื่อให้เป็นไปตามพระราชบัญญัติกำหนดแผนและขั้นตอนการกระจายอำนาจให้แก่องค์กรปกครองส่วนท้องถิ่น พ.ศ.๒๕๖๖ นายองค์การบริหารส่วนตำบลท่าวัด ได้ลงนามอนุมัติแผนส่งเสริมการท่องเที่ยว ประจำปีงบประมาณ ๒๕๖๕ เรียบร้อยแล้ว องค์การบริหารส่วนตำบลท่าวัด อำเภอแวงน้อย จังหวัดขอนแก่น จึงขอประกาศใช้แผนการส่งเสริมการท่องเที่ยว ประจำปีงบประมาณ ๒๕๖๕ เพื่อใช้เป็นแนวทางในการพัฒนาต่อไป

จึงประกาศให้ทราบโดยทั่วกัน

ประกาศ ณ วันที่ ๑ เดือน กุมภาพันธ์ พ.ศ. ๒๕๖๕

(นายประยูร ชุนสุวรรณ)

นายกองค์การบริหารส่วนตำบลท่าวัด

