



การประเมินความเสี่ยงการทุจริต ประจำปีงบประมาณ พ.ศ. ๒๕๖๔

องค์การบริหารส่วนตำบลท่าวัด
อำเภอแวงน้อย จังหวัดขอนแก่น
www.thawat.go.th

คำนำ

เหตุการณ์ความเสียหายด้านการทุจริตเกิดแล้วจะมีผลกระทบทางลบ ซึ่งปัญหาจากสาเหตุต่าง ๆ ที่ค้นหาต้นตอที่แท้จริงได้ยาก ความเสียหายจึงจำเป็นต้องคิดล่วงหน้าเสมอ การป้องกันการทุจริต คือ การแก้ปัญหาการทุจริตที่ยั่งยืน ซึ่งเป็นหน้าที่ความรับผิดชอบของหัวหน้าส่วนราชการ และเป็นเจตจำนงของทุกองค์กรที่ร่วมต่อต้านการทุจริตทุกรูปแบบ อันเป็นวาระเร่งด่วนของรัฐบาล

การนำเครื่องมือประเมินความเสี่ยงการทุจริตมาใช้ในองค์กร จะช่วยให้เป็นหลักประกันในระดับหนึ่งได้ว่า การดำเนินการขององค์กรจะไม่มีทุจริต หรือในกรณีที่เกิดการทุจริตที่ไม่คาดคิด โอกาสที่จะประสบกับปัญหาน้อยกว่าองค์กรอื่น หรือหากเกิดความเสียหายขึ้นก็จะเป็นความเสียหายที่น้อยกว่า องค์กรที่ไม่มีมีการนำเครื่องมือประเมินความเสี่ยงการทุจริตมาใช้ เพราะได้มีการเตรียมการป้องกันล่วงหน้าไว้ โดยให้เป็นส่วนหนึ่งของการปฏิบัติงานประจำ ซึ่งไม่ใช่การเพิ่มภาระงานแต่อย่างใด

เพื่อเฝ้าระวัง สกัดกั้นมิให้เกิดการทุจริตประพฤติมิชอบ และเพื่อเป็นการขับเคลื่อนการดำเนินการตามคำสั่งคณะรักษาความสงบแห่งชาติ (คสช.) ที่ ๖๙/๒๕๕๗ ลงวันที่ ๑๘ มิถุนายน ๒๕๕๗ เรื่อง มาตรการป้องกันและแก้ไขปัญหาการทุจริตประพฤติมิชอบ ข้อ (๑) ให้ทุกส่วนราชการและหน่วยงานของรัฐ กำหนดมาตรการหรือแนวทางการป้องกันและแก้ไขปัญหาการทุจริตประพฤติมิชอบในส่วนราชการและหน่วยงานของรัฐ โดยมุ่งเน้นการสร้างธรรมาภิบาลในการบริหารงาน และส่งเสริมการมีส่วนร่วมจากทุกภาคส่วนในการตรวจสอบ เฝ้าระวัง เพื่อสกัดกั้นมิให้เกิดการทุจริตประพฤติมิชอบได้ การประเมินความเสี่ยงการทุจริตเป็นเครื่องมือหนึ่งในการบริหารเพื่อเสริมสร้างธรรมาภิบาล การทุจริตนอกจากการให้พิจารณาอนุมัติ อนุญาตของทางราชการ ยังมีการทุจริตของงานปฏิบัติงานด้านอื่น ๆ ซึ่งผู้บริหารท้องถิ่นต้องให้ความสำคัญและถือเป็นนโยบายขององค์กร ด้วยการสั่งการหรือมอบหมายให้มีการวางระบบการประเมินความเสี่ยงการทุจริตอย่างต่อเนื่อง จริงจัง เพื่อป้องกันและแก้ไขปัญหาการทุจริต

องค์การบริหารส่วนตำบลท่าวัด จึงมีความจำเป็นต้องกำหนดแนวทางการบริหารความเสี่ยงการทุจริตของภารกิจด้านต่าง ๆ โดยเฉพาะการดำเนินงานที่อาจก่อให้เกิดการทุจริต จึงได้ดำเนินการประเมินความเสี่ยงในองค์กรขึ้น เพื่อให้หน่วยงานมีมาตรการ ระบบหรือแนวทางในการบริหารจัดการความเสี่ยงของการดำเนินงานที่อาจก่อให้เกิด การทุจริตซึ่งเป็นมาตรการป้องกันการทุจริตเชิงรุกที่มีประสิทธิภาพต่อไป

สารบัญ

	หน้า
ส่วนที่ ๑ บทนำ	
-ความเป็นมา	๑
-วัตถุประสงค์การประเมินความเสี่ยงการทุจริต	๒
-การบริหารจัดการความเสี่ยงมีความแตกต่างจากการตรวจสอบภายในอย่างไร	๒
ส่วนที่ ๒ ประเมินความเสี่ยงการทุจริต	
-ขอบเขตประเมินความเสี่ยงการทุจริต	๓
-การระบุความเสี่ยงการทุจริต	๕
-การวิเคราะห์สถานะความเสี่ยง	๖
-เมทริกซ์ระดับความเสี่ยง	๗
-การประเมินการควบคุมความเสี่ยง	๘
-แผนบริหารความเสี่ยง	๑๐
-การรายงานผลการดำเนินงานตามแผนบริหารความเสี่ยง	๑๒

ส่วนที่ ๑ บทนำ

๑. ความเป็นมา

คณะรัฐมนตรีได้มีมติเมื่อวันที่ ๔ เมษายน ๒๕๖๐ รับทราบมติคณะกรรมการต่อต้าน การทุจริตแห่งชาติ (คตช.) ในการประชุม คตช. ครั้งที่ ๑/๒๕๖๐ เมื่อวันที่ ๑๕ มีนาคม ๒๕๖๐ ที่เสนอให้รัฐบาลประกาศให้ “ปี ๒๕๖๐ เป็นปีแห่งการอำนวยความสะดวกในการพิจารณาอนุมัติอนุญาตของทางราชการต่อการรับสินบนทุกรูปแบบ” ตามที่สำนักงานคณะกรรมการป้องกันและปราบปรามการทุจริต ในภาครัฐ (สำนักงาน ป.ป.ท.) โดยกองยุทธศาสตร์ และแผนงาน เสนอ ทั้งนี้ คตช. ได้มอบหมายให้สำนักงาน ป.ป.ท. ในฐานะฝ่ายเลขานุการ คตช. เป็นหน่วยงานหลัก ในการขับเคลื่อนนโยบายและมาตรการต่อต้าน การทุจริตคอร์รัปชัน ต่อต้านการรับสินบนทุกรูปแบบ

สืบเนื่องจากองค์กรเพื่อความโปร่งใสนานาชาติ (Transparency International) ได้ประกาศ ผลคะแนนดัชนีการรับรู้การทุจริต (Corruption Perception Index : CPI) ประจำปี ๒๕๕๙ เมื่อวันที่ ๒๕ มกราคม ๒๕๖๐ ประเทศไทยได้รับคะแนน ๓๕ คะแนน อยู่ในลำดับที่ ๑๐๑ จากประเทศที่เข้าร่วมประเมินทั้งหมด ๑๗๖ ประเทศ ลดลงจากปี ๒๕๕๘ ซึ่งประเทศไทยมีคะแนน ๓๘ คะแนน อยู่ในลำดับที่ ๗๖ จากประเทศที่เข้าร่วม ประเมิน ๑๖๘ ประเทศ ผลคะแนนพบว่า แหล่งการประเมินที่เกี่ยวข้องกับการอำนวยความสะดวกทางธุรกิจมี คะแนนลดลงอย่างมากในปี ๒๕๕๙ ประเทศไทยมีแหล่งการประเมินที่คะแนนลดลงทั้งหมด ๔ แหล่งการประเมิน คือ GI (๒๒ คะแนน) WEF (๓๗ คะแนน) PERC (๓๘ คะแนน) และ EIU (๓๗ คะแนน) โดยแหล่งการประเมินที่มี คะแนนลดลงมากที่สุด คือ GI (-๒๐ คะแนน) รองลงมาคือ WEF (-๖ คะแนน) ซึ่งเป็นแหล่งการประเมินที่เกี่ยวข้อง กับการวิเคราะห์ว่าภาคธุรกิจเกี่ยวข้องกับการทุจริต มากน้อยเพียงใด และการสำรวจจากนักธุรกิจ ที่เข้ามาลงทุนใน ประเทศว่าภาคธุรกิจต้องจ่ายเงินสินบน ในกระบวนการต่าง ๆ มากน้อยเพียงใด

สำนักงาน ป.ป.ท. ในฐานะเป็นกลไกของฝ่ายบริหารในการป้องกันและแก้ไขปัญหา การทุจริต มีบทบาท อำนาจหน้าที่ในการขับเคลื่อนหน่วยงานภาครัฐให้บริหารภายใต้กรอบธรรมาภิบาล เพื่อลดปัญหาการทุจริต จึง เล็งเห็นว่าเพื่อขับเคลื่อนภาครัฐสู่ธรรมาภิบาล โดยเฉพาะการให้บริการในการพิจารณาอนุมัติ อนุญาต อันเป็นการ แก้ไขปัญหาการรับสินบนซึ่งเป็นผลมาจากการประเมินผลคะแนนแหล่งการประเมินที่เกี่ยวข้องกับการอำนวยความสะดวกทางธุรกิจ และเพื่อเป็นการขับเคลื่อนกลไกภาครัฐ ให้ดำเนินการตามคำสั่งคณะรักษาความสงบแห่งชาติ (คสช.) ที่ ๖๙/๒๕๕๗ ลงวันที่ ๑๘ มิถุนายน ๒๕๕๗ เรื่อง มาตรการป้องกันและแก้ไขปัญหาการทุจริตประพฤติมิ ชอบ ข้อ (๑) ให้ทุกส่วนราชการและหน่วยงานของรัฐ กำหนดมาตรการหรือแนวทางการป้องกันและแก้ไขปัญหาการ ทุจริตประพฤติมิชอบในส่วนราชการและหน่วยงานของรัฐ โดยมุ่งเน้นการสร้างธรรมาภิบาลในการบริหารงาน และ ส่งเสริมการมีส่วนร่วมจากทุกภาคส่วน ในการตรวจสอบ เฝ้าระวัง เพื่อสกัดกั้นมิให้เกิดการทุจริตประพฤติมิชอบได้ การประเมินความเสี่ยงการทุจริต เป็นเครื่องมือหนึ่งในการบริหารเพื่อเสริมสร้างธรรมาภิบาล การทุจริตนอกจาก การให้พิจารณาอนุมัติ อนุญาต ของทางราชการ ยังมีการทุจริตของงานปฏิบัติงานด้านอื่น ๆ สำนักงาน ป.ป.ท. จึง เห็นความจำเป็นที่ต้องมีคู่มือเพื่อให้หน่วยงานภาครัฐมีแนวทางการบริหารความเสี่ยงการทุจริตของทุกภาระงาน

โดยเฉพาะการดำเนินงานที่อาจก่อให้เกิดการทุจริต ซึ่งผู้บริหารสูงสุดของหน่วยงานต้องให้ความสำคัญและถือเป็นนโยบายขององค์กรด้วยการสั่งการหรือมอบหมายให้มีการวางระบบการประเมินความเสี่ยงการทุจริต อย่างต่อเนื่องจริงจัง เพื่อป้องกันและแก้ไขปัญหาการทุจริตและเป็นการยกระดับค่า CPI

องค์การบริหารส่วนตำบลท่าวัด จึงได้วางระบบการประเมินความเสี่ยงการทุจริต เพื่อใช้เป็นมาตรการป้องกันการทุจริตสามารถจะช่วยลดความเสี่ยงที่อาจก่อให้เกิดการทุจริตในองค์กร ตลอดจนการสร้างจิตสำนึกและค่านิยมในการต่อต้านการทุจริตให้แก่บุคลากรขององค์การบริหารส่วนตำบลท่าวัดต่อไป

๒. วัตถุประสงค์การประเมินความเสี่ยงการทุจริต

มาตรการป้องกันการทุจริตสามารถจะช่วยลดความเสี่ยงที่อาจก่อให้เกิดการทุจริตในองค์กร ได้ดังนั้น การประเมินความเสี่ยงด้านการทุจริต การออกแบบและการปฏิบัติงานตามมาตรการควบคุม ภายในที่เหมาะสมจะ ช่วยลดความเสี่ยงด้านการทุจริต ตลอดจนการสร้างจิตสำนึกและค่านิยมในการต่อต้าน การทุจริตให้แก่บุคลากรของ องค์กรถือเป็นการป้องกันการเกิดการทุจริตในองค์กร ทั้งนี้ การนำเครื่องมือ ประเมินความเสี่ยงมาใช้ในองค์กรจะช่วยให้ เป็นหลักประกันในระดับหนึ่งว่า การดำเนินการขององค์กรจะไม่มี การทุจริต หรือในกรณีที่พบกับการทุจริตที่ไม่ คาดคิดโอกาสที่จะประสบกับปัญหาน้อยกว่าองค์กรอื่น หรือหาก เกิดความเสียหายขึ้นก็จะเป็นความเสียหายที่น้อย กว่าองค์กรที่ไม่มีการนำเครื่องมือประเมินความเสี่ยงมาใช้ เพราะได้มีการเตรียมการป้องกันล่วงหน้าไว้โยให้เป็นส่วน หนึ่งของการปฏิบัติงานประจำ ซึ่งไม่ใช่การเพิ่มภาระ งานแต่อย่างใด

วัตถุประสงค์หลักของการประเมินความเสี่ยงการทุจริต เพื่อให้หน่วยงานภาครัฐมีมาตรการ ระบบ หรือ แนวทางใน การบริหารจัดการความเสี่ยงของการดำเนินงานที่อาจก่อให้เกิดการทุจริต ซึ่งเป็น มาตรการป้องกันการทุจริตเชิงรุก ที่มีประสิทธิภาพต่อไป

๓. การบริหารจัดการความเสี่ยงมีความแตกต่างจากการตรวจสอบภายในอย่างไร

การบริหารจัดการความเสี่ยงเป็นการทำงานในลักษณะที่ทุกภาระงานต้องประเมินความเสี่ยงก่อน ปฏิบัติงานทุกครั้ง และแทรกกิจกรรมการตอบโต้ความเสี่ยงไว้ก่อนเริ่มปฏิบัติงานหลักตามภาระงานปกติ ของการ เฝ้าระวังความเสี่ยงล่วงหน้าจากทุกภาระงานร่วมกันโดยเป็นส่วนหนึ่งของความรับผิดชอบปกติที่มีการรับรู้และ ยอมรับจากผู้ที่เกี่ยวข้อง (ผู้นำส่งงานให้) เป็นลักษณะ Pre-Decision ส่วนการตรวจสอบภายในจะเป็นลักษณะ กำกับติดตามความเสี่ยงเป็นการสอบทาน เป็นลักษณะ Post-Decision

ส่วนที่ ๒ ประเมินความเสี่ยงการทุจริต

๑. ขอบเขตประเมินความเสี่ยงการทุจริต

ขอบเขตของการประเมินความเสี่ยง แบ่งออกเป็น ๓ ด้าน ดังนี้

(๑) ความเสี่ยงการทุจริตที่เกี่ยวข้องกับการพิจารณาอนุมัติ อนุญาต (เฉพาะหน่วยงานที่มีภารกิจให้บริการประชาชนอนุมัติ หรืออนุญาต ตามพระราชบัญญัติการอำนวยความสะดวกในการพิจารณา อนุญาตของทางราชการ พ.ศ. ๒๕๕๘)

(๒) ความเสี่ยงการทุจริตในความโปร่งใสของการใช้อำนาจและตำแหน่งหน้าที่ Opportunity

(๓) ความเสี่ยงการทุจริตในความโปร่งใสของการใช้จ่ายงบประมาณและการบริหารจัดการทรัพยากรภาครัฐ

๒. ขั้นตอนการประเมินความเสี่ยงการทุจริต มี ๙ ขั้นตอน ดังนี้

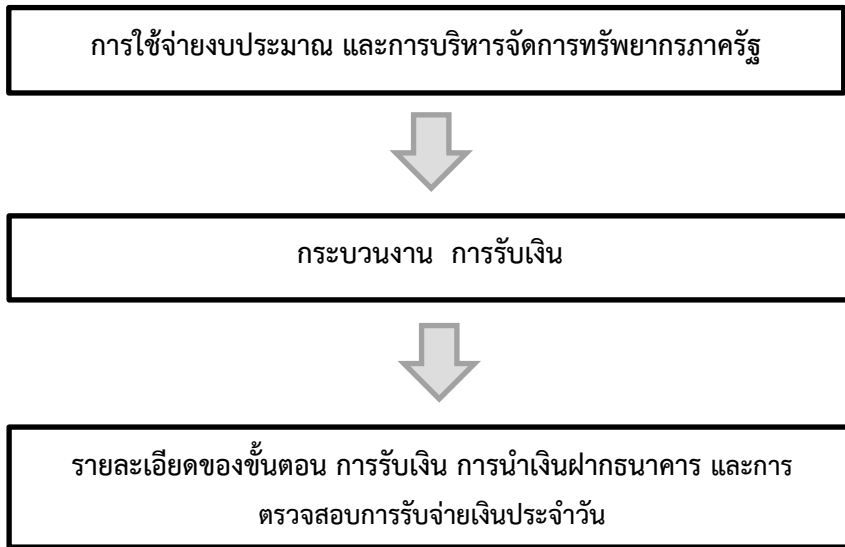
๑. การระบุความเสี่ยง
๒. การวิเคราะห์สถานะความเสี่ยง
๓. เมทริกซ์ระดับความเสี่ยง
๔. การประเมินการควบคุมความเสี่ยง
๕. แผนบริหารความเสี่ยง
๖. การจัดทำรายงานผลการเฝ้าระวังความเสี่ยง
๗. จัดทำระบบการบริหารความเสี่ยง
๘. การจัดทำรายงานการบริหารความเสี่ยง
๙. การรายงานผลการดำเนินงานตามแผนการบริหารความเสี่ยง

๓. การประเมินความเสี่ยงการทุจริต

การเตรียมการก่อนการประเมินความเสี่ยงการทุจริต

ก่อนทำการประเมินความเสี่ยงการทุจริต องค์การบริหารส่วนตำบลท่าวัดใต้ใช้กรอบแนวทางการคัดเลือกงานหรือกระบวนการจากภารกิจในแต่ละประเภทที่จะทำการประเมิน จากขอบเขตของการประเมินความเสี่ยงการทุจริต ๓ ด้าน ดังนี้ ๑. ความเสี่ยงการทุจริตที่เกี่ยวข้องกับการพิจารณาอนุมัติ อนุญาต (เฉพาะหน่วยงานที่มีภารกิจให้บริการประชาชนอนุมัติ หรืออนุญาต ตามพระราชบัญญัติการอำนวยความสะดวกในการพิจารณา อนุญาตของทางราชการ พ.ศ. ๒๕๕๘) ๒. ความเสี่ยงการทุจริตในความโปร่งใสของการใช้อำนาจและตำแหน่งหน้าที่ Opportunity ๓. ความเสี่ยงการทุจริตในความโปร่งใสของการใช้จ่ายงบประมาณและการบริหารจัดการทรัพยากรภาครัฐ โดยนำมาใช้เป็นข้อมูลในการพิจารณาคัดเลือกกระบวนการของประเภทด้านนั้น ๆ โดยเฉพาะการดำเนินงานที่อาจก่อให้เกิดการทุจริตและจัดเตรียมข้อมูลขั้นตอนการปฏิบัติงาน หรือแนวทาง หลักเกณฑ์ในการปฏิบัติงานที่เกี่ยวข้อง เพื่อดำเนินการตามขั้นตอนประเมินความเสี่ยงการทุจริต สรุปได้พิจารณาคัดเลือกกระบวนการที่อาจสุ่มเสี่ยงก่อให้เกิดการทุจริต ๓ กระบวนการ ดังนี้

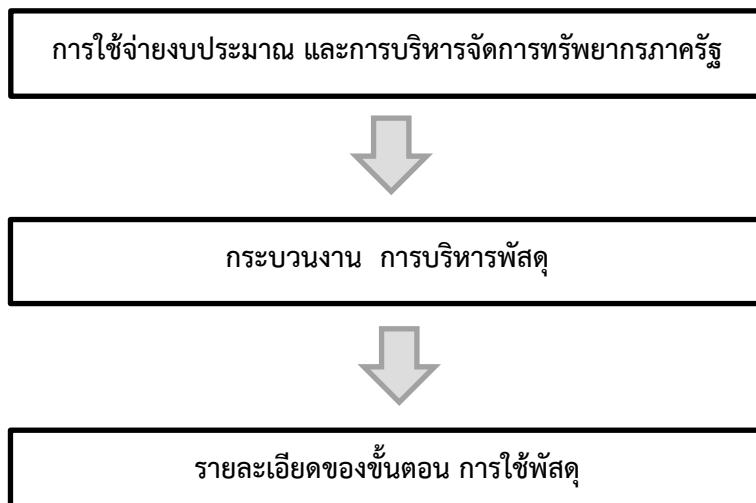
(๑) กระบวนการ การรับเงิน



(๒) กระบวนการ การจัดซื้อจัดจ้าง



(๓) กระบวนการ การบริหารพัสดุ



ตารางที่ ๑ ตารางระบุความเสี่ยง (Know Factor และ Unknow Factor)

ที่	โอกาส/ความเสี่ยงการทุจริต	ประเภทความเสี่ยงการทุจริต	
		Know Factor (เคยเกิดขึ้นแล้ว)	Unknow Factor (ยังไม่เคยเกิดขึ้น)
๑	กระบวนการคัดเลือกผู้ขายหรือผู้รับจ้างที่ไม่ได้เป็นผู้เชี่ยวชาญหรือประสบการณ์ในงานนั้น ๆ อาจส่งผลให้ งานหรือพัสดุที่ส่งมอบไม่มีประสิทธิภาพ ทำให้การใช้จ่ายงบประมาณไม่คุ้มค่า โปร่งใส	✓	
๒	การนำทรัพย์สินของราชการไปใช้ชั่วคราวในกิจการที่เป็นของส่วนตน เช่น รถยนต์สำนักงาน อุปกรณ์ เครื่องมือเครื่องใช้ต่าง ๆ อาจส่งผลให้เกิดผลประโยชน์ทับซ้อน	✓	
๓	มีเจ้าหน้าที่คนเดียว ทำหน้าที่รับส่งเงินประจำวัน นำเงินฝากธนาคารและตรวจสอบการรับจ่ายเงินประจำวัน อาจส่งผลให้เกิดการยกยอกเงิน		✓

ตารางที่ ๑ อธิบายรายละเอียดความเสี่ยงการทุจริต เช่น รูปแบบ พฤติการณ์การทุจริตที่มีความเสี่ยงการทุจริตเท่านั้น และควรอธิบายพฤติการณ์ความเสี่ยงให้ละเอียด ชัดเจน มากที่สุด

- ความเสี่ยงที่เคยเกิด หรือคาดว่าจะเกิดซ้ำสูงมีประวัติอยู่แล้ว ให้ใส่เครื่องหมาย ✓ ในช่อง Known Factor
- หากไม่เคยเกิดหรือไม่มีประวัติมาก่อน แต่มีความเสี่ยงจากการพยากรณ์ในอนาคตว่ามีโอกาสเกิด ให้ใส่เครื่องหมาย ✓ ในช่อง Known
- หน่วยงานสามารถปรับเปลี่ยนได้โดยไม่ระบุว่าเป็นประเภท Known Factor หรือ UnKnown Factor ก็ได้

๓.๒ การวิเคราะห์สถานะความเสี่ยง

ความหมายของสถานะความเสี่ยงตามสีไฟจราจร มีรายละเอียด ดังนี้

สถานะสีเขียว : ความเสี่ยงระดับต่ำ

สถานะสีเหลือง : ความเสี่ยงระดับปานกลาง และสามารถให้ความครอบคลุมระมัดระวังในระหว่างปฏิบัติงาน ตามปกติควบคุมดูแลได้

สถานะสีแดง : ความเสี่ยงระดับสูง เป็นกระบวนการที่มีผู้เกี่ยวข้องหลายคน หลายหน่วยงานภายในองค์กรมีหลายขั้นตอน จนยากต่อการควบคุม หรือไม่มีอำนาจควบคุมข้ามหน่วยงาน ตามหน้าที่ปกติ

สถานะสีแดง : ความเสี่ยงระดับสูงมาก เป็นกระบวนการที่เกี่ยวข้องกับบุคคลภายนอก คนที่ไม่รู้จัก ไม่สามารถตรวจสอบได้ชัดเจน ไม่สามารถกำกับติดตามได้อย่างใกล้ชิดหรืออย่างสม่ำเสมอ

ตารางที่ ๒ ตารางแสดงสถานะความเสี่ยง (แยกตามรายสีไฟจราจร)

ที่	โอกาส/ความเสี่ยงการทุจริต	เขียว	เหลือง	ส้ม	แดง
๑.	กระบวนการคัดเลือกผู้ขายหรือผู้รับจ้างที่ไม่ได้เป็น ผู้เชี่ยวชาญหรือประสบการณ์ในงานนั้น ๆ อาจส่งผลให้งาน หรือพัสดุที่ส่งมอบไม่มีประสิทธิภาพ ทำให้การใช้จ่าย งบประมาณไม่คุ้มค่า โปร่งใส			✓	
๒.	การนำทรัพย์สินของราชการไปใช้ชั่วคราวในกิจการที่เป็นของ ส่วนตน เช่น รถยนต์สำนักงาน อุปกรณ์เครื่องมือเครื่องใช้ต่าง ๆ อาจส่งผลให้เกิดผลประโยชน์ทับซ้อน		✓		
๓.	มีเจ้าหน้าที่คนเดียว ทำหน้าที่รับส่งเงินประจำวัน นำเงินฝาก ธนาคารและตรวจสอบการรับจ่ายเงินประจำวัน อาจส่งผลให้ เกิดการยกยอกเงินเจ้าหน้าที่คนเดียว ทำหน้าที่รับส่งเงิน ประจำวัน นำเงินฝากธนาคารและตรวจสอบการรับจ่ายเงิน ประจำวัน อาจส่งผลให้เกิดการยกยอกเงิน			✓	

ตารางที่ ๒ นำโอกาส/ความเสี่ยงการทุจริต จากตารางที่ ๑ นำมาแยกสถานะความเสี่ยงการทุจริตตามไฟสีจราจร

- สีเขียว หมายถึง ความเสี่ยงระดับต่ำ
- สีเหลือง หมายถึง ความเสี่ยงระดับปานกลาง
- สีส้ม หมายถึง ความเสี่ยงระดับสูง
- สีแดง หมายถึง ความเสี่ยงระดับสูงมาก

๓.๓ เมทริกซ์ระดับความเสี่ยง (Risk Level matrix)

นำโอกาส/ความเสี่ยงการทุจริต ที่มีสถานะความเสี่ยงระดับสูงจนถึงความเสี่ยงระดับสูงมาก ที่เป็นสีส้ม และสีแดง จากตารางที่ ๒ มาทำการหาค่าความเสี่ยงรวม ซึ่งได้จากการระดับความจำเป็นของการเฝ้าระวังที่มีค่า ๑ - ๓ คูณด้วย ระดับความรุนแรงของผลกระทบที่มีค่า ๑ - ๓ เช่นกัน ค่า ๑ - ๓ โดยมีเกณฑ์ในการให้ค่า ดังนี้

๓.๓.๑ ระดับความจำเป็นของการเฝ้าระวัง มีแนวทางในการพิจารณาดังนี้

-ถ้าเป็นกิจกรรมหรือขั้นตอนหลักที่สำคัญของกระบวนการงานนั้น ๆ แสดงว่ากิจกรรมหรือขั้นตอนนั้น เป็น MUST หมายถึง มีความจำเป็นสูงของการเฝ้าระวังความเสี่ยงการทุจริตที่ต้องทำการป้องกัน ไม่ดำเนินการ ไม่ได้ ค่าของ MUST คือ ค่าที่อยู่ในระดับ ๓ หรือ ๒

-ถ้าเป็นกิจกรรมหรือขั้นตอนนั้นเป็นกิจกรรม หรือขั้นตอนรองของกระบวนการงานนั้น ๆ แสดงว่า กิจกรรมหรือขั้นตอนนั้นเป็น SHOULD หมายถึง ความจำเป็นต่ำในการเฝ้าระวังความเสี่ยงการทุจริต ค่าของ SHOULD คือ ค่าที่อยู่ในระดับ ๑ เท่านั้น

๓.๓.๒ ระดับความจำเป็นของผลกระทบ มีแนวทางในการพิจารณาดังนี้

-กิจกรรมหรือขั้นตอนการปฏิบัติงานนั้นเกี่ยวข้องกับ ผู้มีส่วนได้ส่วนเสีย Stakeholders รวมถึงหน่วยงานกำกับดูแล พันธมิตร ภาครีหรือข่าย ค่าอยู่ที่ ๒ หรือ ๓

-กิจกรรมหรือขั้นตอนการปฏิบัติงานนั้นเกี่ยวข้องกับ ผลกระทบทางการเงิน รายได้ลด รายจ่าย เพิ่ม Financial ค่าอยู่ที่ ๒ หรือ ๓

-กิจกรรมหรือขั้นตอนการปฏิบัติงานนั้นผลกระทบต่อผู้ใช้บริการ กลุ่มเป้าหมาย Customer/User ค่าอยู่ที่ ๒ หรือ ๓

-กิจกรรมหรือขั้นตอนการปฏิบัติงานนั้นผลกระทบต่อกระบวนการภายใน Internal Process หรือ กระบวนการเรียนรู้ องค์กรความรู้ Learning & Growth ค่าอยู่ที่ ๑ หรือ ๒

ตารางที่ ๓ เมทริกส์ระดับความเสี่ยง (Risk Level matrix)

ที่	โอกาส/ความเสี่ยงการทุจริต	ระดับความ			ค่าความเสี่ยง รวม จำเป็น x รุนแรง
		จำเป็น ของ การเฝ้าระวัง ๓ ๒ ๑	รุนแรง ของผลกระทบ ๓ ๒ ๑		
๑.	กระบวนการคัดเลือกผู้ขายหรือผู้รับจ้างที่ไม่ได้เป็น ผู้เชี่ยวชาญหรือประสบการณ์ในงานนั้น ๆ อาจส่งผลให้ งานหรือพัสดุที่ส่งมอบไม่มีประสิทธิภาพ ทำให้การใช้ จ่ายงบประมาณไม่คุ้มค่า โปร่งใส	๒	๒	๔	
๓.	มีเจ้าหน้าที่คนเดียว ทำหน้าที่รับส่งเงินประจำวัน นำ เงินฝากธนาคารและตรวจสอบการรับจ่ายเงินประจำวัน อาจส่งผลให้เกิดการยักยอกเงินเจ้าหน้าที่คนเดียว ทำ หน้าที่รับส่งเงินประจำวัน นำเงินฝากธนาคารและ ตรวจสอบการรับจ่ายเงินประจำวัน อาจส่งผลให้เกิดการ ยักยอกเงิน	๒	๒	๔	

ตารางที่ ๓ - นำข้อมูลที่มีสถานะความเสี่ยงใน ช่องสี่เหลี่ยมสีแดง จากตารางที่ ๒ มาหาค่าความเสี่ยงรวม
(ระดับความจำเป็นของการเฝ้าระวัง คุณ ระดับความรุนแรงของผลกระทบ)

๓.๔ การประเมินการควบคุมความเสี่ยง (Risk-Control Matrix Assessment)

นำค่าความเสี่ยงรวม (จำเป็น x รุนแรง) จากตารางที่ ๓ มาทำการประเมินการควบคุมการทุจริต ว่ามี
ระดับการควบคุมความเสี่ยงการทุจริตอยู่ในระดับใด เมื่อเทียบกับคุณภาพการจัดการ (คุณภาพการจัดการ สอดส่อง
เฝ้าระวังในงานปกติ) โดยเกณฑ์คุณภาพการจัดการ จะแบ่งเป็น ๓ ระดับ ดังนี้

ดี: จัดการได้ทันที ทุกครั้งที่เกิดความเสี่ยง ไม่กระทบถึงผู้ใช้บริการ/ผู้รับมอบผลงาน องค์กร ไม่มีผลเสีย
ทางการเงิน ไม่มีรายจ่ายเพิ่ม

พอใช้: จัดการได้โดยส่วนใหญ่ มีบางครั้งยังจัดการไม่ได้ กระทบถึงผู้ใช้บริการ/ผู้รับมอบ ผลงานองค์กร
แต่ยอมรับได้ มีความเข้าใจ

อ่อน : จัดการไม่ได้ หรือได้เพียงส่วนน้อย การจัดการเพิ่มเกิดจากรายจ่าย มีผลกระทบต่อผู้ใช้บริการ/
ผู้รับมอบผลงานและยอมรับไม่ได้ ไม่มีความเข้าใจ

ตารางที่ ๔ ตารางแสดงการประเมินการควบคุมความเสี่ยง

โอกาส/ความเสี่ยงการทุจริต	คุณภาพการ จัดการ	ค่าประเมินการควบคุมความเสี่ยงการทุจริต		
		ค่าความเสี่ยง ระดับต่ำ	ค่าความเสี่ยง ระดับปานกลาง	ค่าความเสี่ยง ระดับสูง
กระบวนการคัดเลือกผู้ขายหรือผู้รับจ้างที่ไม่ได้เป็นผู้เชี่ยวชาญหรือประสบการณ์ในงานนั้น ๆ อาจส่งผลให้งานหรือพัสดุที่ส่งมอบไม่มีประสิทธิภาพ ทำให้การใช้จ่ายงบประมาณไม่คุ้มค่า โปร่งใส	พอใช้			สูง
มีเจ้าหน้าที่คนเดียว ทำหน้าที่รับส่งเงินประจำวัน นำเงินฝากธนาคารและตรวจสอบการรับจ่ายเงินประจำวัน อาจส่งผลให้เกิดการยกยอกเงินเจ้าหน้าที่คนเดียว ทำหน้าที่รับส่งเงินประจำวัน นำเงินฝากธนาคารและตรวจสอบการรับจ่ายเงินประจำวัน อาจส่งผลให้เกิดการยกยอกเงิน	พอใช้			สูง

ตารางที่ ๔ ให้นำค่าความเสี่ยงรวม (จำเป็น X รุนแรง) จากตารางที่ ๓ มาทำการประเมินการควบคุมความเสี่ยงการทุจริต โดยการวิเคราะห์จากคุณภาพการจัดการขององค์กรกับความเสี่ยงเรื่องที่ทำประเมิน (ดี/พอใช้/อ่อน) เพื่อประเมินว่า ความเสี่ยงการทุจริต มีค่าความเสี่ยงอยู่ระดับใด จะได้นำไปบริหารจัดการความเสี่ยง ตามความรุนแรงของความเสี่ยง

๓.๕ แผนบริหารความเสี่ยง

ตารางที่ ๕ แผนบริหารความเสี่ยง

(๑) ชื่อแผนบริหารความเสี่ยง กระบวนการจัดซื้อจัดจ้าง

ที่	โครงการ/ กิจกรรม	ประเด็น/ ขั้นตอน/ กระบวนการดำเนินงาน	เหตุการณ์ ความเสี่ยงที่ อาจเกิดขึ้น	ปัจจัย เสี่ยงที่ อาจมีผล กระทบ/ กระตุ้นให้ เกิดการ ทุจริต	การ ควบคุม/ ระเบียบที่ เกี่ยวข้อง	ประเมินระดับความเสี่ยง							มาตรการป้องกัน เพื่อไม่เกิดการ ทุจริต	ตัวชี้วัด ผลสำเร็จ
						ไม่มี	ต่ำ มาก	ต่ำ ำ	กลาง	สูง	สูง มาก	สูง สุด		
๑		กระบวนการจัดซื้อจัดจ้างวิธีเฉพาะเจาะจง	กระบวนการคัดเลือกผู้ขายหรือผู้รับจ้างที่ไม่ได้เป็นผู้เชี่ยวชาญหรือประสบการณ์ในงานนั้นๆ อาจส่งผลให้ งานหรือพัสดุที่ส่งมอบไม่มีประสิทธิภาพ ทำให้การใช้จ่ายงบประมาณไม่คุ้มค่า โปร่งใส	เจ้าหน้าที่ไม่มีเอกภาพในการคัดเลือกผู้ขายหรือผู้รับจ้าง	พรบ.จัดซื้อจัดจ้างและการบริหารพัสดุภาครัฐ พ.ศ. ๒๕๖๐ และระเบียบกระทรวงการคลังว่าด้วยการจัดซื้อจัดจ้างและการบริหารพัสดุภาครัฐ พ.ศ. ๒๕๖๐					✓			กำหนดหลักเกณฑ์การคัดเลือกผู้ขายหรือผู้รับจ้างให้ชัดเจน ครอบคลุมหลายประเด็น ดังนี้ (๑)ช่วงเวลาการปฏิบัติงานตามสัญญา พิจารณาจากความสามารถในการปฏิบัติงานให้แล้วเสร็จตามสัญญา และงานที่ส่งมอบมีความถูกต้องครบถ้วนตามแบบรูปรายการละเอียด (๒) ช่วงรับประกันความชำรุดบกพร่องหรือไม่ความตรงต่อเวลาในการที่จะรับเข้าดำเนินการแก้ไขงานที่ชำรุดบกพร่อง	๑.จำนวนโครงการที่ก่อสร้างแล้วเสร็จตามกำหนดเวลา ๒.จำนวนโครงการที่ส่งมอบงานแล้วมีความชำรุดบกพร่อง

(๒) ชื่อแผนบริหารความเสี่ยง กระบวนการรับเงิน

ที่	โครงการ / กิจกรรม	ประเด็น/ ขั้นตอน/ กระบวนการ ดำเนินงาน	เหตุการณ์ความเสี่ยงที่อาจเกิดขึ้น	ปัจจัยเสี่ยงที่อาจมีผลประทบ/ กระตุ้นให้เกิดการทุจริต	การควบคุม/ ระเบียบที่เกี่ยวข้อง	ประเมินระดับความเสี่ยง							มาตรการป้องกันเพื่อไม่เกิดการทุจริต	ตัวชี้วัดผลสำเร็จ
						ไม่มี	ต่ำมาก	ต่ำ	กลาง	สูง	สูงมาก	สูงสุด		
๒		กระบวนการรับเงิน	มีเจ้าหน้าที่คนเดียว ทำหน้าที่รับส่งเงิน ประจำวัน นำเงินฝากธนาคาร และตรวจสอบการรับจ่ายเงิน ประจำวัน	มีเจ้าหน้าที่คนเดียวทำหน้าที่ทั้งรับเงิน นำเงินฝากธนาคาร และตรวจสอบการรับ-จ่ายเงิน ประจำวัน โดยไม่มีการสอบทานหรือตรวจสอบความถูกต้องของยอดเงิน อาจทำให้เกิดเงินขาดบัญชีได้	ระเบียบกระทรวงมหาดไทย ว่าด้วยรับเงิน การเบิกจ่ายเงิน การฝากเงิน การเก็บรักษาเงิน และการตรวจเงินขององค์กรปกครองส่วนท้องถิ่น พ.ศ. ๒๕๔๗ แก้ไขเพิ่มเติมถึง(ฉบับที่ ๔) พ.ศ. ๒๕๖๑					✓			-แบ่งแยกหน้าที่ความรับผิดชอบในการรับส่งเงิน และการนำเงินฝากธนาคาร และภาคตรวจสอบการรับจ่ายเงินประจำวัน เป็นคนละคน -สรรหาพนักงานส่วนตำบลสังกัดกองคลัง	ไม่มีเรื่องเกี่ยวกับการยกยอกเงิน

๓.๖ การรายงานผลการดำเนินงานตามแผนบริหารความเสี่ยง

เป็นการจัดทำแบบรายงานผลการดำเนินงานตามแผนบริหารความเสี่ยงการทุจริต ต่อผู้บริหารของหน่วยงาน ซึ่งห้วงระยะเวลาของการรายงานผล ขึ้นอยู่กับหน่วยงาน เช่น รายงานทุกเดือน ทุกไตรมาส

ตารางที่ ๖ ผลการดำเนินการเพื่อจัดการความเสี่ยงการทุจริต ขององค์การบริหารส่วนตำบลท่าวัด

ประจำปีงบประมาณ พ.ศ. ๒๕๖๔

ผลการดำเนินการเพื่อจัดการความเสี่ยงการทุจริต ขององค์การบริหารส่วนตำบลท่าวัด ประจำปีงบประมาณ พ.ศ. ๒๕๖๔ (รอบ ๖ เดือน)	
ชื่อโครงการ/กิจกรรม	
ประเด็น/ขั้นตอน/กระบวนการดำเนินงาน	กระบวนการจัดซื้อจัดจ้างโดยวิธีเฉพาะเจาะจง
เหตุการณ์ความเสี่ยงที่อาจจะเกิดขึ้น	การคัดเลือกผู้ขายหรือผู้รับจ้างที่ไม่ได้เป็นผู้เชี่ยวชาญหรือประสบการณ์ในงานนั้น ๆ อาจส่งผลให้งานหรือพัสดุที่ส่งมอบไม่มีประสิทธิภาพทำให้การใช้จ่ายงบประมาณไม่คุ้มค่า
มาตรการป้องกันเพื่อไม่ให้เกิดการทุจริต	กำหนดหลักเกณฑ์การคัดเลือกผู้ขายหรือผู้รับจ้างให้ชัดเจน ครอบคลุมหลายประเด็น ดังนี้ (๑) ช่วงเวลาการปฏิบัติงานตามสัญญา พิจารณาจากความสามารถในการปฏิบัติงานให้แล้วเสร็จตามสัญญาและงานที่ส่งมอบมีความถูกต้องครบถ้วนตามแบบรูปรายการละเอียด (๒) ช่วงรับประกันความชำรุดบกพร่องหรือไม่ ความตรงต่อเวลาในการที่จะรับเข้าดำเนินการแก้ไขงานที่ชำรุดบกพร่อง
ระดับของความเสี่ยง	สูง
สถานะดำเนินการจัดการความเสี่ยง	<input type="checkbox"/> ยังไม่ได้ดำเนินการ <input type="checkbox"/> เฝ้าระวัง และติดตามต่อเนื่อง <input type="checkbox"/> เริ่มดำเนินการไปบ้าง แต่ยังไม่ครบถ้วน <input type="checkbox"/> ต้องการปรับปรุงแผนบริหารความเสี่ยงใหม่ให้เหมาะสม <input type="checkbox"/> เหตุผลอื่น (โปรดระบุ)
รายละเอียดข้อมูลการดำเนินงาน	
ตัวชี้วัด	(๑) จำนวนโครงการที่ก่อสร้างแล้วเสร็จตามกำหนดเวลา (๒) จำนวนโครงการที่ส่งมอบงานแล้วมีความชำรุดบกพร่อง
ผลการดำเนินงาน	
ผู้รายงาน	
สังกัด	
วันเดือนปีที่รายงาน	

ผลการดำเนินการเพื่อจัดการความเสี่ยงการทุจริต ขององค์การบริหารส่วนตำบลท่าวัด ประจำปีงบประมาณ พ.ศ. ๒๕๖๔ (รอบ ๖ เดือน)	
ชื่อโครงการ/กิจกรรม	
ประเด็น/ขั้นตอน/กระบวนการดำเนินงาน	กระบวนการรับเงิน
เหตุการณ์ความเสี่ยงที่อาจจะเกิดขึ้น	มีเจ้าหน้าที่คนเดียว ทำหน้าที่รับส่งเงินประจำวัน นำเงินฝากธนาคารและตรวจสอบการรับจ่ายเงินประจำวัน
มาตรการป้องกันเพื่อไม่ให้เกิดการทุจริต	-แบ่งแยกหน้าที่ความรับผิดชอบในการรับส่งเงิน และการนำเงินฝากธนาคาร และกาตรวจสอบการรับจ่ายเงินประจำวัน เป็นคนละคน -สรรหาพนักงานส่วนตำบลสังกัดกองคลัง
ระดับของความเสี่ยง	สูง
สถานะดำเนินการจัดการความเสี่ยง	<input type="checkbox"/> ยังไม่ได้ดำเนินการ <input type="checkbox"/> เฝ้าระวัง และติดตามต่อเนื่อง <input type="checkbox"/> เริ่มดำเนินการไปบ้าง แต่ยังไม่ครบถ้วน <input type="checkbox"/> ต้องการปรับปรุงแผนบริหารความเสี่ยงใหม่ให้เหมาะสม <input type="checkbox"/> เหตุผลอื่น (โปรดระบุ)
รายละเอียดข้อมูลการดำเนินงาน	
ตัวชี้วัด	ไม่มีเรื่องเกี่ยวกับการยกยอกเงินไม่มีเรื่องเกี่ยวกับการยกยอกเงิน
ผลการดำเนินงาน	
ผู้รายงาน	
สังกัด	
วันเดือนปีที่รายงาน	